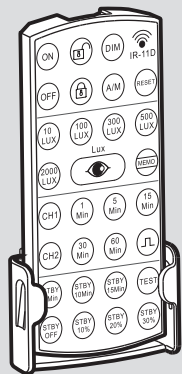


Controlo remoto para programação do detector de movimentos com regulação de fluxo luminoso DIM (versão instalador) electra e10.i



MANUAL DE INSTRUÇÕES

ESPECIFICAÇÕES TÉCNICAS

| | |
|------------------------------|----------------------|
| Tensão de funcionamento | 3V DC (pilha CR2032) |
| Alcance | aproximadamente 10 m |
| Ângulo de transmissão | 35° |
| Temperatura de funcionamento | de 0° até 45° C |
| Temperatura de armazenamento | de -25 ° até 55° C |

1 CONTEÚDO DA EMBALAGEM

| Foto | Controlo remoto | Suporte fixaçãol | Parafusos Ø4 x 25 mm | Fita adesiva | Manual |
|------------|-----------------|------------------|----------------------|--------------|--------|
| | | | | | |
| Item | 1 | 1 | 2 | 1 | 1 |
| Quantidade | 1 | 1 | 2 | 1 | 1 |

2 PARTICULARIDADES

- 2.1 Não necessita de subir escadotes para programar detectores uma vez que os mesmos permitem ser programados rapidamente através do controlo remoto e10.i
- 2.2 Premindo a tecla "👁️" o nível da luz ambiente pode ser lido como o valor de comutação (on/off)
- 2.3 Pode transportar o controlo remoto num porta chaves (ver FIG.1).

3 INÍCIO DE FUNCIONAMENTO

- A pilha está incluída no aparelho, deve para o efeito, retirar a protecção plástica que envolve a pilha antes da colocação em serviço (ver FIG.1).
- Para mais informações da programação, deve olhar o manual do detector que vai configurar.

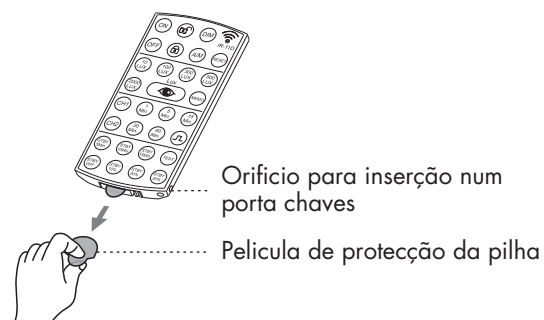


FIG.1

4 INSTALAÇÃO

4.1 Colocação e substituição da pilha

Premir o mecanismo de fecho e puxar o mini "suporte" com a pilha, e posteriormente colocar a nova pilha tendo em conta a polaridade.

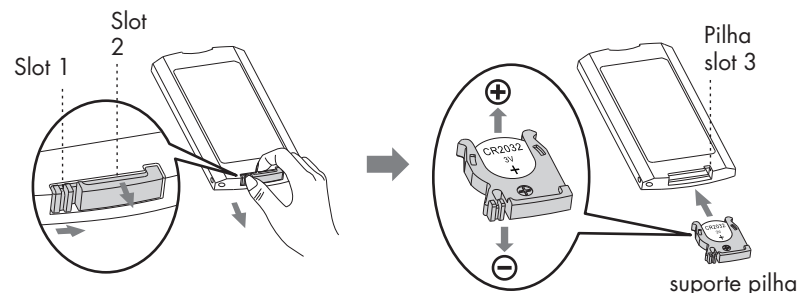


FIG.2

4.2 Fixação do suporte

4.2.1 Fixe o suporte à parede através dos parafusos fornecidos e encaixe o controlo remoto dentro do mesmo.(ver FIG. 3-B).

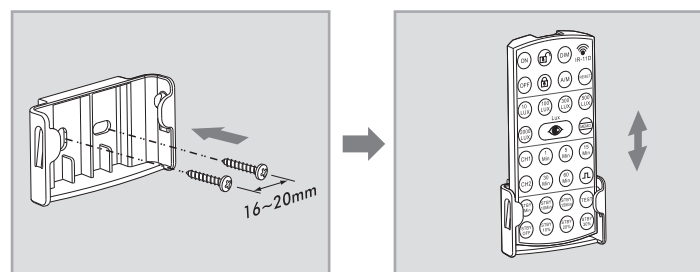


FIG.3-A

FIG.3-B

4.2.2 Fixe o suporte à parede através da fita adesiva de dupla face fornecida (ver FIG. 4-B).

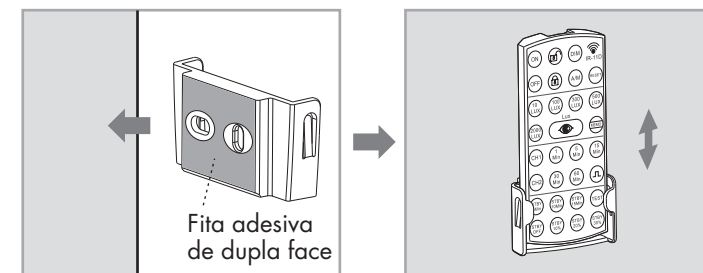


FIG.4-A

FIG.4-B

5 FUNÇÃO BOTÃO DE PRESSÃO

NOTA

- Premir a tecla "🔒" para iniciar a programação.
- Ao premir a tecla "MEMO" a programação memorizada (temporização e nível da luminosidade) podem ser duplicados para outros detectores da mesma referência.
- Cada operação realizada através do botão de pressão pode apenas ser feita de uma só vez, ou seja, se premir mais do que uma tecla do controlo remoto em simultâneo, nenhum sinal será enviado ao detector de movimentos.
- O detector confirma o recebimento do sinal piscando o led interno durante 2 segundos.
- Todas as configurações para o segundo canal (CH2) são inválidas para um detector de um canal apenas.

| Tecla | Função |
|-------|--|
| ON | Para encender la carga I (CH1) durante 8 h <ul style="list-style-type: none"> ● Ao premir a tecla "ON", a luz ficará ligada durante 8 horas. ● A luz desligará ao fim de 8 h e voltará à programação existente, se no entanto, premir a tecla "ON" novamente durante o período das 8 h o detector voltará ao modo automático. Ou se desligar o aparelho da corrente durante 5 segundos, o aparelho assume a programação automática. ● A carga I (CH1) pode ser desligada premindo a tecla "OFF" mesmo durante a função "ON". |
| OFF | Para desligar a carga I (CH1) durante 8 h <ul style="list-style-type: none"> ● Ao premir a tecla "OFF", a luz ficará desligada durante 8 h. ● O detector voltará à programação existente ao final das 8 h, se voltar a premir a tecla "OFF" o detector sairá do modo programado (8 horas desligado). ● Se desligar o aparelho da corrente durante 5 segundos, o aparelho assume a programação automática existente. ● O circuito (CH1) pode ser desativado premindo a tecla "ON" mesmo durante a função "OFF". |
| 🔒 | Como bloquear o e10.i <p>Ao premir a tecla "🔒" o e10.i fica bloqueado e nenhuma tecla funciona excepto as seguintes: "🔒", "ON", "OFF", "AM", "DIM" e "👁️".</p> |

| Tecla | Função |
|-------|---|
| | Como desbloquear o e10.i <ul style="list-style-type: none"> Ao premir a tecla "e10.i", os botões do comando ficarão desbloqueados permitindo a programação do detector de movimentos. Por defeito, o canal 1 será programado inicialmente depois do desbloqueio. Ao manusear o comando e10.i, desbloqueado este irá bloquear automaticamente ao fim de 5 minutos depois da ultima utilização se a tecla "e10.i" não for premida. |
| | Regulação do fluxo luminoso <ul style="list-style-type: none"> Quando o comando estiver bloqueado: Premir a tecla "DIM" do comando, para começar a regular, de seguida pressione a tecla "olho" para parar a regulação de fluxo enquanto o nível da luz ambiente é a desejada, mas o valor não será gravado no detector e será regulada automaticamente para o valor Lux da ultima configuração enquanto a iluminação será ligada novamente. Quando o comando estiver desbloqueado: Premir a tecla "DIM" do comando, para começar a regular, de seguida pressione a tecla "olho" para parar a regulação de fluxo enquanto o nível da luz ambiente é a desejada. Neste caso, o valor será gravado no detector e será regulada automaticamente para o valor Lux da ultima configuração na proxima comutação. |
| | Mudança do modo automatico a semi automatico <p>Pressionando a tecla "A/M" em primeiro, o detector entra no modo automático confirmando com o LED a piscar rapidamente por 2 segs não importando se está bloqueado ou desbloqueado. De seguida pressionando de novo esta tecla o detector entra no modo semi-automático confirmando o LED aceso por 2 segs</p> |
| | Apagar a programação existente <p>Ao premir a tecla "RESET" e apontar o comando para o detector toda a programação será eliminada, voltando o aparelho a funcionar com os ajustes dos potenciômetros existentes no próprio detector.</p> |
| | Os valores predefinidos podem ser gravados e duplicados para outros detectores <ol style="list-style-type: none"> Configure os valores desejados como Lux, tempo, STBY e STBY% num detector usando o comando. Pressionando a tecla "MEMO" durante aproximadamente 3 segs directamente para o detector, as configurações do valor Lux, tempo, STBY e STBY% seriam gravadas neste comando piscando o LED do detector. Pressionando a tecla "MEMO" novamente por 1 seg apontando para um novo detector as configurações seriam duplicadas neste novo detector. Pode-se transferir os ajustes armazenados a tantos detectores como desejar repetindo o passo 3. Se não existirem valores gravados no comando o detector não reagirá a esta acção. Se retirar a pilha por mais de 5 segs ou pressionar a tecla RESET, toda a informação gravada no comando será apagada. |

| Tecla | Função |
|-------|---|
| | Para ajustar os valores de nivel lumínico (Lux) <p>Pressionando estas teclas, o nível de luminosidade será gravado no detector para efectuar a proxima comutação. A carga II (CH2) é independente do valor Lux.</p> |
| | Leitura da luminosidade existente <p>O atual valor da luminosidade pode ser ajustado como valor médio para ligar a carga, se o nível ajustado não corresponder aos ajustes requeridos do utilizador. Os passos são os seguintes: premir a tecla "olho" até o led interno do detector piscar para entrar em modo de programação (durante 10 segundos). O nível da luminosidade é registado para ambos os circuitos (2 canais) após o led do detector piscar durante 5 segundos (confirmação da programação) feita através do comando e10.i, depois deste passo a luz desliga e o detector volta à programação existente.</p> <p>Nota: se o nível da luminosidade existente estiver fora do intervalo dos 10-2000 lux, o detector irá registar durante 10 segundos, com o rápido piscar do led durante 5 segundos indicando a falha na programação, devido ao valor do registo estar fora do intervalo da capacidade do aparelho.</p> |
| | Selecionar a carga 1 (CH1) ou carga 2 (CH2) <ul style="list-style-type: none"> Premir a tecla "CH1" com o comando destrancado e programar a temporização desejada, para este mesmo canal. Premir a tecla "CH2" com o comando destrancado e programar a temporização desejada, para este mesmo canal. A programação para CH2 será inválida se o modelo tiver só um canal. |
| | Programação do tempo de desligamento para CH1 e CH2 <p>Premir a tecla "CH1" ou "CH2" com o comando destrancado e programar a temporização desejada, para cada canal, de seguida escolher a temporização de desligar para cada canal através das teclas "1MIN" até "60 MIN".</p> |
| | Programa de impulso <ul style="list-style-type: none"> Com o comando destrancado, premir a tecla "CH1" e a tecla "pulso" para que o canal selecionado entre em modo de programação de um curto impulso ao detectar um movimento, neste modo, o impulso terá a duração de 1 segundo (luz acesa) e 9 segundos (luz desligada), o aparelho continuará a fazer a leitura da luminosidade. Com o comando destrancado, premir a tecla "CH2" e a tecla "pulso" para que o canal selecionado entre em modo de programação de um curto impulso ao detectar um movimento, neste modo, o impulso terá a duração de 5 segundos (luz acesa) e 5 segundos (luz desligada), a leitura da luminosidade não será feita. |

| Tecla | Função |
|----------|--|
| | Modo Teste <ul style="list-style-type: none"> Ao premir a tecla "TEST" do comando, o aparelho reconhece a entrada no modo teste piscando o led por 2 seg. Deve fazer movimentações para testar a detecção do campo de atuação do aparelho verificando o piscar do led do detector durante 2 segundos, independentemente da luminosidade escolhida. O canal 2 (CH2) não é programável através do modo teste. |
| | Ligar a carga em modo de espera (standby) <ul style="list-style-type: none"> Ao premir a tecla correspondente STBY 5 MIN, STBY 10 MIN, STBY 15 MIN, com o comando destrancado, a carga será ligada com o aparelho em modo de espera. Função válida apenas para o canal 1 (CH1) |
| | Desligar a carga em modo de espera (standby) <ul style="list-style-type: none"> Ao premir a tecla "STBY OFF" com o comando destrancado, a carga será desligada com o aparelho em modo de espera. Função válida apenas para o canal 1 (CH1). |
| | Ajuste da iluminação da carga em modo de espera (standby) <ul style="list-style-type: none"> Ao premir a tecla correspondente com o comando destrancado, a carga desejada de acendido será configurada. Função válida apenas para o canal 1 (CH1) |

6 PROBLEMAS QUE POSSAM SURTIR/ SOLUÇÕES

Quando o comando e10.i deixar de funcionar correctamente, por favor, verifique as seguintes possibilidades:

| Problema | Causa provável | Solução provável |
|-------------------------------|---|--|
| O detector não recebe o sinal | <ol style="list-style-type: none"> Ver afastamento ao comando Falta de pilha Detector não trabalha correctamente | <ol style="list-style-type: none"> Apresentar o comando ao detector Troque a pilha Veja a secção de problemas no manual do detector |
| Sem sinal | <ol style="list-style-type: none"> Pilha fraca pressionar 2 teclas ou mais ao mesmo tempo | <ol style="list-style-type: none"> Troque a pilha Pressione só uma tecla |
| Falha na transmissão | O comando pode estar bloqueado | Desbloquear o e10.i |